

## چالش‌های انتظامی باغ‌تالارها (مورد مطالعه: غرب استان تهران)

عابد گل‌کرمی<sup>1</sup>، احمد غم‌پرور<sup>2</sup>

تاریخ دریافت: 95/08/23

تاریخ پذیرش: 96/02/03

از صفحه 1 تا 22

فصلنامه علمی - تخصصی دانش انتظامی غرب استان تهران  
سال چهارم، شماره سیزدهم، بهار 1396

### چکیده

امروزه بیش از نیمی از جمعیت جهان در شهرها ساکن هستند و آمارها خبر از درصد بیشتری برای نیمه سده بیست و یک دارد. این جمعیت شهری نیازهای متفاوتی هم‌چون مکان مناسب برای مناسبت‌های عروسی، جشن تولد، انواع مهمانی‌ها و... دارد که بایستی برآورده شود، باغ-تالار از آن جمله فضاهای جدید شهری است که در پاسخ به این نیازها به‌وجود آمده است. اما این فضاها در کنار کارکردهای تعریف شده به نظر می‌رسد که اثرات منفی هم بر محیط شهری داشته و به نوعی امنیت شهری را دچار تهدید می‌کند، علاوه بر آن نباید از نقش آن در اقتصاد شهری و جایگاه باغ‌تالار در مواقع بحرانی و تهدید غافل بود. پژوهش حاضر هر دو بُعد باغ‌تالار را مورد توجه قرار داده، بدین منظور در قالب پرسش‌نامه محقق‌ساخته بعد از آزمون پایایی آن اقدام به جمع‌آوری داده‌ها کرده و با اتمام کار میدانی با استفاده از آزمون‌های مرکز آماری متوسط و خی دو داده‌های به‌دست آمده مورد تحلیل قرار گرفت. نتایج به‌دست آمده حاکی از تأیید هر دو روی (ابعاد مثبت و منفی) باغ‌تالار توسط مشارکت‌کنندگان است. به عبارت دیگر پاسخ‌گویان در کنار تأیید اثرات منفی باغ‌تالار هم‌چون بسترسازی برای اعمال منافی عفت و جرایم سازمان‌یافته و پیامدهای اجتماعی و زیست-محیطی بر جایگاه آن‌ها در اقتصاد شهری و پدافند غیر عامل نیز تأکید داشته‌اند. بر این پایه لازم است از این منظر با این مکان‌های جدید شهری برخورد و طرح سیاست کرد.

### کلید واژه‌ها

باغ‌تالار، امنیت شهری، جغرافیای سیاسی، پدافند غیر عامل.

1- دانشجوی دکتری جغرافیای سیاسی دانشگاه خوارزمی (نویسنده مسئول) golkaramiabed@yahoo.com

2- دانشجوی دکتری جغرافیای سیاسی دانشگاه خوارزمی ahmad.ghamparvar@gmail.com

## مقدمه و بیان مسئله

حداقل پیامدهای گسترش فضایی شهر تهران برای پیرامون نزدیک، افزایش جمعیت و توسعه کالبدی شهر و از آن مهم‌تر ایجاد شهرهای تازه بوده است. در این میان منطقه غرب تهران که شامل شهرستان‌های رباط‌کریم، ملارد، شهریار و... است و جزو محدوده منطقه انتظامی غرب تهران تعریف شده، هم‌چون فضای تنفسی برای کلان‌شهر تهران عمل می‌کند و متأثر از این چنین موقعیتی امروزه شاهد تغییرات اساسی و ساختاری در ابعاد اقتصادی، فرهنگی، ترکیب جمعیتی و اجتماعی است که در کنار آن پدیده‌های فضایی جدید باغ‌تالارها را پذیرا شده است. این فضاهای جدید در پی آن هستند تا مکان مناسبی برای برگزاری جشن‌ها و مراسم‌های عروسی بوده و با خدماتی که در این زمینه ارائه می‌کنند، آرامش و آسودگی شهروندان را فراهم و با نقشی که در حوزه اقتصادی به‌عنوان یک منبع اقتصادی بازی می‌کنند، به شهر و رونق اقتصادی آن کمک کنند؛ اما این پدیده فضایی در کنار وظیفه اصلی به‌دنبال خود مسائل اجتماعی دیگری را هم سبب شده که اعمال منفی عفت، مصرف مواد مخدر و... از جمله آن‌هاست. در این راستا، اعمال ناهنجار مرتبط باغ‌تالارها به علت عمومی بودن فضا، اهمیت دوچندانی پیدا می‌کند؛ چراکه باغ‌تالارها بسترهای لازم برای دیگر انواع جرایم را با توجه به سرشت جمعی آن‌ها فراهم کرده و مکانی مستعد برای هنجارشکنان می‌شوند. هم‌چنین مسائل جانبی دیگری مانند ترافیک شهری را هم به‌همراه داشته که برقراری انتظام و امنیت شهری را تحت‌الشعاع خود قرار خواهند داد.

اما نباید در این میان تنها بر بخش منفی باغ‌تالارها تأکید و ظرفیت‌های آن را نادیده گرفت. مدیریت کلان شهر تهران در وضعیت عادی مشکل است. حال وقتی با یک پدیده‌ی غیر طبیعی روبه‌رو شود، مدیریت آن به مراتب سخت و توان‌فراستر خواهد بود. در صورت جنگ یا زمین‌لرزه‌ای فرضی، به احتمال زیاد بخش زیادی از نظام شهری در شوک فرو رفته و امنیت، سلامت و تغذیه باشندگان به مسئله‌ای راهبردی تبدیل خواهد شد. در این موقعیت‌هاست که حوزه انتظامی به‌عنوان نهاد تأمین‌کننده امنیت برای مدیریت بحران باید اقدام کند. بدیهی است که موفقیت در این زمینه نیازمند طرح‌های از پیش‌اندیشیده شده با نگاهی تازه توسط مدیران انتظامی است. از این منظر باغ‌تالارها فضاهایی هستند که نیازمند نگاهی واقع‌بینانه می‌باشند. موفقیت آن‌ها در پیرامون

کلان‌شهر تهران و پتانسیل‌های آنان در حوزه تغذیه، سرپناه و... از نگاه پدافند غیرعامل ایجاب می‌کند که نهاد انتظامی با رویکرد انعطاف‌پذیر در کنار آثار منفی و ناهنجار باغ‌تالارها جنبه‌های مثبت را هم در نظر داشته و برای استفاده کارآمد آن‌ها اندیشه کند.

### مبانی نظری

باغ‌تالارها فضاهای جغرافیایی جدیدی در شهر هستند که در اثر نیازهای شهری به وجود آمده‌اند. اما این فضاها به جهت موقعیت و کارکردهایشان برون‌دادهای مختلفی می‌توانند داشته باشند. شاید نتوان بنیاد نظری ویژه‌ای را برای آن‌ها به جهت ویژگی پژوهش که دو روی متفاوت یک پدیده را بررسی می‌کند، در نظر گرفت. بر این اساس در این‌جا تنها به نظریاتی که احساس می‌شود بخشی از بنیاد نظری مسئله را تحت پوشش قرار می‌دهد اشاره می‌شود.

نظریه آنومی دورکیم که علت همه رفتارهای غیرعادی را در محیط اجتماعی جستجو می‌کند و در نهایت عقیده دارد که انحراف یک پدیده طبیعی و اجتماعی است. از نظر او بین انحراف و فرهنگ محل وقوع جرم ارتباط وجود دارد. از دیدگاه او سستی ارزش‌ها و هنجارهای اجتماعی و فرهنگی، موجب روی آوردن افراد به رفتارهای انحرافی از جمله خشونت و منافی عفت و به‌طور خاص نزاع و درگیری می‌شود. بی‌هنجاری دورکیم یا نابسامانی عبارتست از شرایط به‌هم ریخته و درهمی که در آن، هنجارهای اجتماعی ضعیف می‌شوند، از بین می‌روند یا در تضاد با یکدیگر قرار می‌گیرند. که هم در فرد و هم در جامعه تجلی پیدا می‌کند و جامعه نوین را در معرض نابسامانی قرار می‌دهد (رابرتسون، 1372: 172).

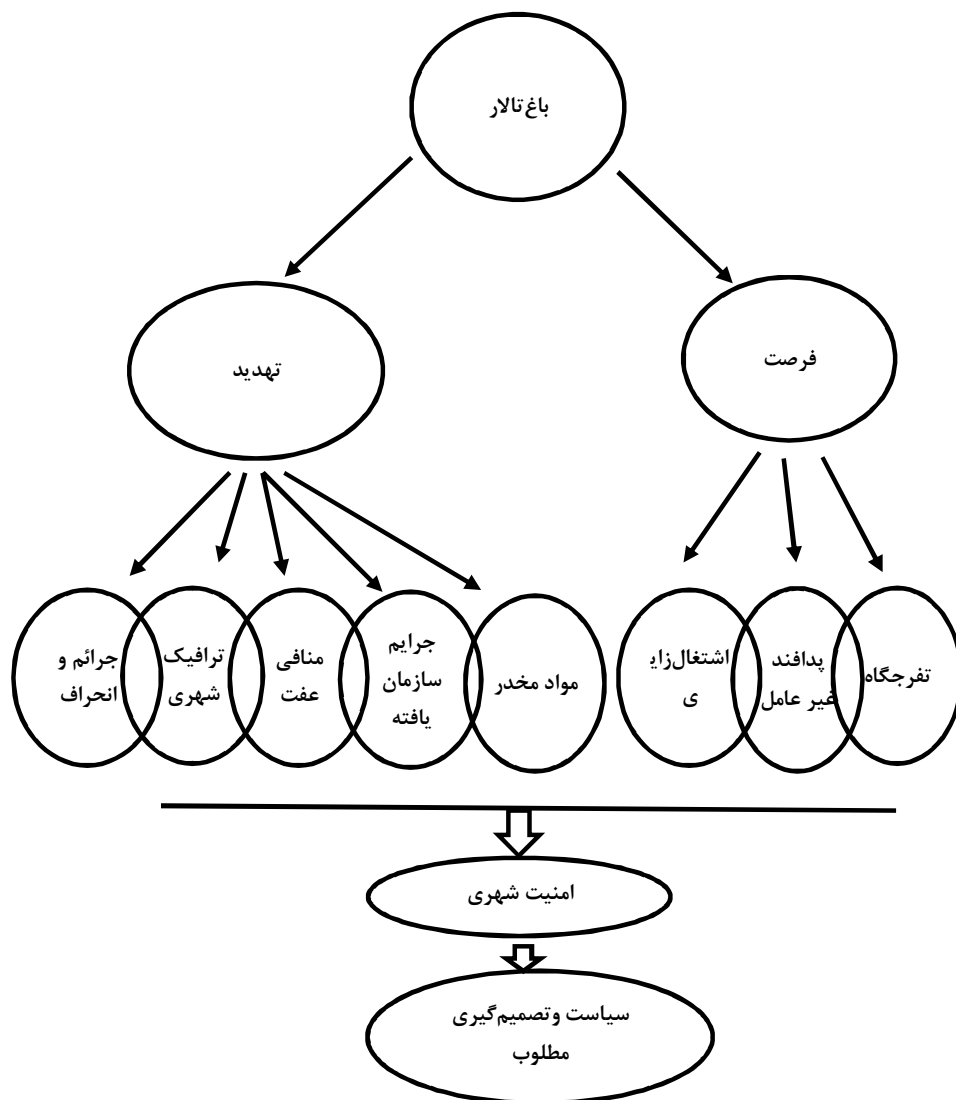
نظریه بعدی، نظریه کانون‌های جرم‌خیز<sup>1</sup> است. اصطلاح مکان‌های جرم‌خیز یا کانون‌های جرم‌خیز، بیانگر یک مکان با میزان بالای جرم است. محدوده این مکان بخشی از شهر، یک محله کوچک یا چند خیابان مجاور یکدیگر و حتی ممکن است یک خانه یا مجتمع مسکونی باشد. تعریف دیگر این اصطلاح را معادل مکان‌های کوچک با تعداد جرم زیاد قابل پیش‌بینی، حداقل در یک دوره زمانی یک ساله دانسته است. مرکز کاهش بزه‌کاری متعلق به وزارت کشور انگلستان، کانون‌های جرم‌خیز را به شرح زیر

1- Hotspots, Hot crime spots, Crime Generators

تعریف کرده است: یک ناحیه جغرافیایی که در آن وقوع بزه از حد متوسط بالاتر است و یا ناحیه‌ای که وقوع بزه‌کاری در آن نسبت به توزیع جرم در کل ناحیه متمرکزتر است. مطابق این تعریف کانون‌های جرم خیز محدوده‌های مشخص و معینی است که سهم زیادی از کل جرایم در کل محدوده مورد مطالعه را در خود جای داده است (قالیباف و دیگران، بی‌تا، 29 و کلانتری و توکلی، 1386: 4). حدود این مکان می‌تواند بخشی از شهر، محله، چند خیابان مجاور یکدیگر و حتی خانه یا مجتمعی مسکونی باشد. و به زعم عده‌ای، معادل مکان‌های کوچک با تعداد جرایم زیاد قابل پیش‌بینی، حداقل در دوره زمانی یک‌ساله است (تیلور، 1998: 3).

دو نظریه فوق تنها بعد منفی باغ‌تالار را تحت پوشش قرار می‌دهند، این در حالی است که در پژوهش حاضر بُعد مثبت باغ‌تالار هم به موازات بُعد منفی مورد توجه است؛ بر این اساس شاید بتوان از نظریه مکتب شیکاگو بهره گرفت که نظریه کارکردهای متفاوت را برای مناطق یا مکان‌های مختلف شهری تئوریزه کرده است. به زعم این مکتب هر مکانی کارکردهای ویژه‌ای دارد، البته ممکن است مکانی تولیدکننده مسائل شهری باشد (امیری و پورموسوی، 1392: 124) و البته نقطه مقابل آن هم صادق است که ممکن است آن مکان تولیدکننده امنیت یا منبع مثبتی برای شهر هم باشد.

این مسئله باعث می‌شود تا هر دو بُعد پدیده‌ی فضای - مکانی باغ‌تالار مورد واکاوی قرار گیرد. اهمیت این کار در این است که در تحلیل یک پدیده مکانی مانع از برتری نگاه دوگانه شده و فضا یا پدیده در تحلیل بین دو انتها قرار نخواهد گرفت. بلکه یک امکان همیشه موجود حضور دارد تا از دریچه آن پتانسیل‌های منفی و مثبت به موازات هم دیگر حاضر و موجودیت واقعی پدیده ارزیابی شود. به عبارت دیگر این نگاه خود را در چارچوب منطق سیاه و سفید تعریف نمی‌کند و به پژوهشگر کمک می‌کند تا به میزان بسیار زیادی از دیدگاه تنگ‌نظرانه خود رهایی یابد و به شیوه علمی، واقعیت پدیده را به میزان بسیار زیادی روشن کند.



شکل 2: مدل مفهومی پژوهش

## روش پژوهش

روش تحقیق متوجه تکنیک‌هایی است که برای گردآوری و تحلیل داده‌های مرتبط با تعداد فرضیه تحقیق مورد استفاده قرار می‌گیرند (بلیکی، 1391: 29)؛ بر این پایه برای تهیه داده‌های لازم جهت تجزیه و تحلیل فرضیات زیر:

- نقاط ضعف و آسیب‌زای باغ‌تالارها در سطح منطقه ویژه غرب تهران چگونه قابل ارزیابی است؟
- در همین پیوند پتانسیل و ظرفیت‌های باغ‌تالارها در سطح منطقه ویژه غرب تهران چگونه قابل ارزیابی است؟

پرسش‌نامه‌ای که ترکیبی از سؤال‌های پنج مؤلفه (ارتکاب جرایم اخلاقی، جرایم سازمان‌یافته، پیامدهای اجتماعی - زیست‌محیطی، اقتصاد شهری و پدافند غیر عامل) بود، تهیه شد. در گام بعد برای جامعه مربوطه، از طریق جدول مورگان نمونه آماری به حجم 100 نفر، انتخاب شد، سپس پرسش‌نامه در بین 100 نفر به شیوه تصادفی 50 نفر از مسئولین و از بین ادارات دولتی و 50 نفر دیگر از بین مردم عادی و بازاری پخش شد و در پایان هر 100 پرسش‌نامه عودت داده شد.

نتایج آزمون پایایی پرسش‌نامه بر اساس 10 نمونه پرسش‌نامه به شرح جدول زیر می‌باشد:

جدول شماره 1: آزمون پایایی پرسش‌نامه

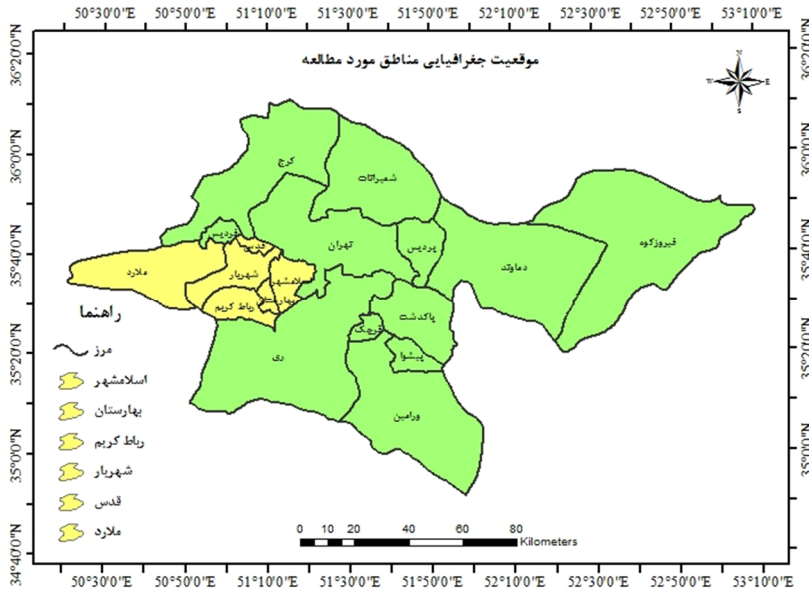
متغیر	تعداد مورد	آلفای کرونباخ
ارتکاب جرایم اخلاقی	5	0/911
جرایم سازمان‌یافته	5	0/935
اجتماعی - زیست / محیطی	7	/652
اقتصاد شهری	6	/354
پدافند غیرعامل	5	/817
پایایی کلی	-	/747

منبع: داده‌های پژوهش

بعد از جمع‌آوری داده‌ها با بهره‌گیری از آزمون‌های آماری مرکز متوسط و آزمون خی دو ضعف و قوت‌های باغ‌تالارها روشن و به تجزیه و تحلیل فرضیات پرداخته شد.

## محیط‌شناسی

کل جغرافیای منطقه ویژه انتظامی غرب تهران که مشتمل بر شهرستان‌های شهریار، شهر قدس، ملارد، اسلام‌شهر است، محل تمرکز پژوهش حاضر است.



شکل شماره 1: محیط جغرافیایی مورد پژوهش

## باغ‌تالار و تعریف

در ادبیات ایرانی به باغ ایرانی، باغ پردیس یا فردوس گفته می‌شود که عملاً در سه ساختار طراحی منحصر به فرد دارد: اول؛ در مسیر عبور جوی آب قرار دارد، دوم؛ محصور با دیوار بلند سوم؛ در داخل باغ عمارت و استخر قرار دارد که این سه ویژگی باغ ایرانی را متمایز می‌کند که از دوران صفویه از قزوین شروع شده است. به فضای فوق امروزه مکان جدیدی اضافه شده است. این مکان جدید را از منظری می‌توان جانشین همان عمارت سابق دانست، با این تفاوت که در نمونه قدیمی باغ و کارکرد آن بر عمارت حاکم بود و امروزه این نقش تغییر یافته و این عمارت - تالار - است که به باغ هستی می‌بخشد و کارکرد آن را تعریف می‌کند؛ از این رو در تفاوت این دو فضا می‌توان افزود که این فضا امروزه کارکرد جدیدی به خود گرفته به گونه‌ای که متأثر از آن ماهیت و

جوهر آن نیز تغییر یافته است. و اگر در گذشته نخست فضایی اقتصادی و در کنار آن هم پدیده‌ای آرامش‌بخش تعریف می‌شد، لیکن امروزه نمی‌توان چنین فلسفه‌ای را بر هستی آن‌ها جاری و ساری ساخت. درست است که این دو بارزه را هم‌اکنون حفظ کرده است، اما تفاوت ماهوی با سابق دارد.

باغ‌تالارها به استناد به بند 14 از ماده 4 قانون مصوب 1369/4/24 مجلس شورای اسلامی و آیین‌نامه نظارت بر اماکن عمومی مصوب 1363/3/3 هیئت وزیران، امر نظارت بر اماکن عمومی و صنوف به منظور پیش‌گیری از وقوع هرگونه تخلفات انتظامی و ایجاد امنیت اخلاقی در جامعه و در راستای تأمین حقوق شهروندی در اماکن مزبور به عهده نیروی انتظامی و پلیس نظارت بر اماکن عمومی گذاشته شده است.

هم‌چنین به استناد ماده 17 قانون نظام صنفی افراد مکلف به اجرای قوانین و مقررات کشور از جمله ضوابط بوده و به استناد به بند (ه) ماده 28 قانون نظام صنفی عدم اجرای تکالیف واحدهای صنفی از جمله ضوابط ابلاغی ناجا موجب تعطیلی موقت مکان و سایر مجازات‌های تعیین شده در قانون می‌شود (صالحی، 1394: 60-59).

### یافته‌های پژوهش

توصیف آماری سؤالات پرسش‌نامه به شکل زیر بوده است:

از 100 نفر شرکت‌کننده، 76 نفر مرد و 24 نفر زن، هم‌چنین 85 مشارکت‌کنندگان متأهل و 15 نفر از آنان مجرد بوده است. بقیه اطلاعات توصیفی مشارکت به شرح زیر است:

جدول شماره 2: شرکت‌کنندگان بر حسب سن

سن	فراوانی	درصد
زیر 20 سال	4	4 %
20 - 30	15	15 %
30 - 40	33	33 %
40 - 50	43	43 %
50 - 60	1	1 %
60 به بالا	4	4 %
مجموع	100	100 %



جدول شماره 3: شرکت‌کنندگان بر حسب مقطع تحصیلی

مقطع	فراوانی	درصد
زیر دیپلم	5	5 %
دیپلم	18	18 %
فوق دیپلم	8	8 %
کارشناس	44	44 %
کارشناس ارشد	23	23 %
دکتری	22	2 %
مجموع	100	100 %

## آمار استنباطی پژوهش

## فرض اول:

فرض صفر  $H_0$ : باغ‌تالارها هم‌چون فضاهای جدید شهری بسترساز ارتکاب جرایم اخلاقی نیستند.

فرض مخالف  $H_1$ : باغ‌تالارها هم‌چون فضاهای جدید شهری بسترساز ارتکاب جرایم اخلاقی هستند.

سؤالات مربوط به ارتکاب جرایم اخلاقی در پرسش‌نامه شامل موارد زیر بود:

1	باغ‌تالارها محلی برای گسترش آسیب‌های اجتماعی مانند سست شدن بنیاد خانواده، طلاق و ...
2	باغ‌تالارها محلی برای شیوع جریان‌های ضد فرهنگ اصیل مانند تغییر در سبک زندگی غالب، رواج موسیقی‌های مبتذل و زیرزمینی
3	باغ‌تالارها محلی برای گسترش اعمال منافی عفت عمومی مانند تعرضات و انحرافات جنسی، مصرف مشروبات الکلی و...
4	باغ‌تالار محلی برای شکل‌گیری و به‌وجود آمدن باندها مانند فحشا، بزه‌های اجتماعی و...
5	برگزاری باغ‌تالارها موجب ترویج فرهنگ بی بند و باری و نمایش مد و لباس و آرایش

که با استفاده از نرم‌افزار و آزمون خی دو نتایج زیر حاصل شد:

Test Statistics					
crimmoral5	crimmoral4	crimmoral3	crimmoral2	crimmoral1	
19.000 <sup>a</sup>	12.000 <sup>a</sup>	35.000 <sup>a</sup>	22.000 <sup>a</sup>	31.000 <sup>a</sup>	Chi-Square
4	4	4	4	4	df
.001	.014	.000	.000	.000	Asymp. Sig.

جدول شماره 4: باغ تالار و ارتکاب جرایم اخلاقی

نتیجه آزمون	$\alpha$	عدد معناداری	خی دو محاسبه شده	فراوانی‌های مشاهده شده				ارتکاب جرایم اخلاقی	ردیف	
				خیلی مخالفم	مخالفم	نظری ندارم	خیلی موافق			
رد فرض صفر	0/05	0/000	31/000	13	25	10	40	12	سؤال اول	1
رد فرض صفر	0/05	0/000	22/000	12	21	13	38	16	سؤال دوم	2
رد فرض صفر	0/05	0/000	35/000	9	22	10	42	17	سؤال سوم	3
رد فرض صفر	0/05	0/014	12/000	12	25	18	31	14	سؤال چهارم	4
رد فرض صفر	0/05	0/001	19/000	7	20	20	35	18	سؤال پنجم	5

همان‌گونه که در جدول فوق مشاهده می‌شود در زمینه پاسخ به پرسش نخست یعنی باغ تالار و گسترش آسیب‌های اجتماعی، 52 نفر جواب موافق و خیلی موافقم را داده‌اند، این در حالی است که 10 نفر از پاسخ‌گویان اظهار نظر نکرده‌اند. در پاسخ به پرسش باغ تالار و شیوع جریان‌های ضد فرهنگ اصیل، 54 نفر موافق و خیلی موافقم و 13 نفر نظر ندادند، سؤال سوم یعنی باغ تالار محلی برای گسترش اعمال منافی عفت عمومی 59 نفر از پاسخ‌گویان نظر موافق و خیلی موافقم و 10 نفر بی‌نظر، برای سؤال باغ تالار و محلی برای شکل‌گیری باندهای بزه‌کاری 45 نفر موافق و خیلی موافق و 18 نفر بی‌نظر و در پاسخ به سؤال پنجم که از پاسخ‌گویان در مورد باغ تالار و ترویج فرهنگ بی‌بند و بار پرسش شده بود 53 نفر پاسخ موافق و خیلی موافقم و 20 نفر اظهار نظر نکردند. این در حالی است که در این سؤال تنها 27 نفر نظر مخالف و خیلی مخالف داشتند.

## فرضیه دوم:

طراحی فرضیه‌های صفر و یک

فرض صفر  $H_0$ : باغ تالارها هم‌چون فضاهای جدید شهری بسترساز ارتکاب جرایم سازمان یافته نیستند.

فرض مخالف  $H_1$ : باغ تالارها هم‌چون فضاهای جدید شهری بسترساز ارتکاب جرایم سازمان یافته هستند.

سؤالات مربوط به ارتکاب جرایم سازمان یافته در پرسش نامه شامل موارد زیر بود:

1	باغ تالار محل مناسبی برای توزیع و فروش مواد مخدر	جرایم سازمان یافته
2	باغ تالار محل مناسبی برای مصرف مواد مخدر و داروهای روان گردان	
3	باغ تالارها محلی برای پیدایی و انجام معاملات مواد مخدر و بزه‌های اجتماعی	
4	باغ تالار محلی برای شکل گیری و به وجود آمدن باندها مانند مواد مخدر و ...	
5	باغ تالار محلی برای تسری و انتقال مواد مخدر به سطح شهر	

که با استفاده از نرم افزار و آزمون خی دو نتایج زیر حاصل شد:

Test Statistics					
crimorgniz5	crimorgniz4	crimorgniz3	crimorgniz2	crimorgniz1	
24.000 <sup>a</sup>	19.000 <sup>a</sup>	23.000 <sup>b</sup>	33.000 <sup>a</sup>	13.000 <sup>a</sup>	Chi-Square
4	4	4	4	4	df
.000	.001	.000	.000	.009	Asymp. Sig.

جدول شماره 5: باغ تالار و ارتکاب جرایم سازمان یافته

ردیف	ارتکاب جرایم سازمان یافته	فراوانی‌های مشاهده شده			عدد محاسبه شده	$\alpha$	نتیجه آزمون			
		خیلی موافق	نظری ندارم	خیلی مخالفم						
1	سؤال اول	11	26	27	25	11	13/000	0/009	0/05	رد فرض صفر
2	سؤال دوم	7	40	20	23	10	33/000	0/000	0/05	رد فرض صفر
3	سؤال سوم	8	36	23	20	12	23/000	0/000	0/05	رد فرض صفر
4	سؤال چهارم	8	26	25	30	11	19/000	0/001	0/05	رد فرض صفر
5	سؤال پنجم	5	24	31	28	12	24/000	0/000	0/05	رد فرض صفر

همان‌گونه که در جدول فوق مشاهده می‌شود در زمینه پاسخ به پرسش نخست یعنی باغ‌تالار و محلی برای توزیع و فروش مواد مخدر 37 نفر جواب موافق و خیلی موافقم را داده‌اند، این در حالی است که 27 نفر از پاسخ‌گویان اظهار نظر نکرده‌اند. هم‌چنین در پاسخ به پرسش باغ‌تالار و محل مناسبی برای مصرف مواد مخدر و داروهای روان‌گردان 47 نفر موافق و خیلی موافقم و 20 نفر پاسخ نظری ندارم داده‌اند، هم‌چنین در پاسخ به سؤال سوم یعنی باغ‌تالارها محلی برای پیدایی و انجام معاملات مواد مخدر و بزه‌های اجتماعی، 44 نفر از پاسخ‌گویان نظر موافق و خیلی موافقم و 23 نفر بی‌نظر، سؤال چهارم یعنی باغ‌تالار محلی برای شکل‌گیری و به‌وجود آمدن باندها مانند مواد مخدر 34 نفر موافق و خیلی موافق و 28 نفر بی‌نظر و در پاسخ به سؤال پنجم که از پاسخ‌گویان در مورد باغ‌تالار به فضایی برای تسری و انتقال مواد مخدر به سطح 29 نفر پاسخ موافق و خیلی موافقم داده بودند و 31 نفر اظهار نظر نکرده‌اند؛ این در حالی است که 40 نفر از پاسخ‌گویان برای نمونه به این سؤال پاسخ مخالف و خیلی مخالفم داده‌اند.

#### فرضیه سوم:

طراحی فرضیه‌های صفر و یک

فرض صفر  $H_0$ : باغ‌تالارها هم‌چون فضاهای جدید شهری پیامدهای منفی اجتماعی - زیست/محیطی به همراه ندارند.

فرض مخالف  $H_1$ : باغ‌تالارها هم‌چون فضاهای جدید شهری پیامدهای منفی اجتماعی - زیست/محیطی به همراه دارند.

سؤالات مربوط به ارتکاب پیامدهای اجتماعی - زیست/محیطی در پرسش‌نامه شامل موارد زیر بود:

باغ‌تالارها محلی برای کاهش تنش‌های روانی و اجتماعی در سطح شهر مانند منازعه و درگیری ...	1
باغ‌تالارها محلی برای ناامن کردن سلامت روانی و اجتماعی فضای پیرامونی	2
باغ‌تالارها محلی برای تفریحات و سرگرمی‌های مشروع	3 - اجتماعی
باغ‌تالار محلی برای افزایش ترافیک و تصادفات شهری در مسیرهای منتهی به آن‌ها	4 زیست /
باغ‌تالارها محل مناسبی برای کاهش آلودگی صوتی در مناطق شهری و مسکونی	5 محیطی
افزایش حس تعلق مکانی	6
باغ‌تالارها محلی برای تولید زباله و آلودگی‌های زیست‌محیطی	7

که با استفاده از نرم‌افزار و آزمون خی دو نتایج زیر حاصل شد:

Test Statistics							
socioenvai roment7	socioenvai roment6	socioenvai roment5	socioenvai roment4	socioenvai roment3	socioenvai roment2	socioenvai roment1	
33.000 <sup>a</sup>	34.000 <sup>a</sup>	28.000 <sup>a</sup>	34.000 <sup>a</sup>	56.000 <sup>a</sup>	38.000 <sup>a</sup>	39.000 <sup>a</sup>	Chi-Square
4	4	4	4	4	4	4	df
.000	.000	.000	.000	.000	.000	.000	Asymp. Sig.

جدول شماره 6: باغ تالار و پیامدهای اجتماعی - زیست/محیطی

ردیف	پیامدهای اجتماعی - زیست/محیطی	فراوانی‌های مشاهده شده				خی دو محاسبه شده	عدد معناداری	نتیجه آزمون $\alpha$
		خیلی موافق	نظری ندارم	مخالقم	خیلی مخالفم			
1	سؤال اول	5	39	24	7	39/000	0/05	
2	سؤال دوم	2	37	27	10	38/000	0/05	
3	سؤال سوم	10	47	19	3	56/000	0/05	
4	سؤال چهارم	11	40	22	6	34/000	0/05	
5	سؤال پنجم	12	34	27	4	28/000	0/05	
6	سؤال ششم	13	35	32	4	34/000	0/05	
7	سؤال هفتم	10	40	20	7	33/000	0/05	

همان‌گونه که در جدول فوق مشاهده می‌شود در زمینه پاسخ به پرسش نخست یعنی باغ تالار محلی برای کاهش تنش‌های روانی و اجتماعی در سطح شهر مانند منازعه و

درگیری 44 نفر جواب موافق و خیلی موافقم را داده‌اند، این در حالی است که 24 نفر از پاسخ‌گویان اظهار نظر نکرده‌اند. هم‌چنین در پاسخ به پرسش باغ‌تالار محلی برای ناامن کردن سلامت روانی و اجتماعی فضای پیرامونی 39 نفر موافق و خیلی موافقم و 27 نفر پاسخ نظری ندارم داده‌اند، 34 نفر از پاسخ‌گویان نظر مخالفم و خیلی مخالفم به این سؤال داده‌اند. هم‌چنین در پاسخ به سؤال سوم یعنی باغ‌تالارها محلی برای تفریحات و سرگرمی‌های مشروع 57 نفر از پاسخ‌گویان نظر موافق و خیلی موافقم و 19 نفر بی‌نظر، به سؤال چهارم هم یعنی باغ‌تالار محلی برای افزایش ترافیک و تصادفات شهری در مسیرهای منتهی به آن‌ها 51 نفر موافق و خیلی موافق و 22 نفر بی‌نظر و در پاسخ به سؤال پنجم که از پاسخ‌گویان در مورد باغ‌تالار محل مناسبی برای کاهش آلودگی صوتی در مناطق شهری و مسکونی 46 نفر پاسخ موافق و خیلی موافقم داده بودند و 27 نفر اظهار نظر نکرده‌اند؛ این در حالی است که 40 نفر از پاسخ‌گویان برای نمونه به این سؤال پاسخ مخالف و خیلی مخالف داده‌اند. هم‌چنین در پاسخ به سؤال افزایش حس تعلق مکانی 48 نفر از پاسخ‌گویان نظر موافق و خیلی موافق و 32 نفر بی‌نظر و در پاسخ به سؤال شش یعنی باغ‌تالارها محلی برای تولید زباله و آلودگی‌های زیست‌محیطی 50 نفر نظر موافق و خیلی موافق و 20 نفر بی‌نظر و 30 نفر پاسخ مخالف و خیلی مخالف داده‌اند.

#### فرضیه چهارم:

طراحی فرضیه‌های صفر و یک

فرض صفر  $H_0$ : باغ‌تالارها هم‌چون فضاهای جدید شهری در اقتصاد شهری تأثیری ندارند.

فرض مخالف  $H_1$ : باغ‌تالارها هم‌چون فضاهای جدید شهری به اقتصاد شهری کمک می‌کنند.

سوالات مربوط به ارتکاب اقتصاد شهری در پرسش‌نامه شامل موارد زیر بود:

1	باغ تالارها محلی برای اشتغال
2	باغ تالارها محلی برای جذب سرمایه
3	اقتصاد باغ تالارها محلی برای تقویت اقتصاد شهری از منظر گردشگری شهری
4	شهری تولید ثروت برای ساکنان شهرها
5	ارائه خدمات شهری
6	باغ تالارها موجب رقابت برای تجمل‌گرایی در مراسم‌ها

که با استفاده از نرم‌افزار و آزمون خی دو نتایج زیر حاصل شد:

Test Statistics						
	eqtesad1	eqtesad2	eqtesad3	eqtesad4	eqtesad5	eqtesad6
Chi-Square	49.100 <sup>a</sup>	81.000 <sup>a</sup>	39.000 <sup>b</sup>	59.000 <sup>a</sup>	58.000 <sup>a</sup>	38.000 <sup>a</sup>
df	4	4	3	4	4	4
Asymp. Sig.	.000	.000	.000	.000	.000	.000

جدول شماره 7: باغ تالار و اقتصاد شهری

ردیف	اقتصاد شهری	فراوانی‌های مشاهده شده				خی دو محاسبه شده	عدد معناداری	نتیجه آزمون $\alpha$
		خیلی موافق	منظری ندارم	مخالقم	خیلی مخالفم			
1	سؤال اول	15	47	16	6	49/100	0/000	رد فرض صفر
2	سؤال دوم	13	54	21	10	81/000	0/000	رد فرض صفر
3	سؤال سوم	13	52	19	15	39/000	0/000	رد فرض صفر
4	سؤال چهارم	12	47	24	16	59/000	0/000	رد فرض صفر
5	سؤال پنجم	13	47	23	16	58/000	0/000	رد فرض صفر
6	سؤال ششم	14	36	32	17	38/000	0/000	رد فرض صفر

همان‌گونه که در جدول فوق مشاهده می‌شود در زمینه پاسخ به پرسش نخست یعنی باغ تالار محلی برای اشتغال 62 نفر جواب موافق و خیلی موافقم را داده‌اند، این در حالی است که 16 نفر از پاسخ‌گویان اظهار نظر نکرده‌اند. هم‌چنین در پاسخ به پرسش باغ تالارها محلی برای جذب سرمایه 67 نفر موافق و خیلی موافقم و 21 نفر پاسخ نظری ندارم داده‌اند، هم‌چنین در پاسخ به سؤال سوم یعنی باغ تالارها محلی برای تقویت





جدول شماره 8: باغ تالار و پدافند غیرعامل

ردیف	پدافند غیر عامل	فراوانی‌های مشاهده شده						عدد معناداری	نتیجه آزمون $\alpha$
		خیلی موافق	منظری ندارم	مخالقم	خیلی مخالفم	مخاسبه شده	خی دو		
1	سؤال اول	16	32	34	17	1	34/000	0/000	رد فرض صفر
2	سؤال دوم	12	36	37	14	2	50/000	0/000	رد فرض صفر
3	سؤال سوم	11	37	31	19	2	40/000	0/000	رد فرض صفر
4	سؤال چهارم	7	52	28	12	1	89/000	0/000	رد فرض صفر
4	سؤال پنجم	11	49	26	13	1	68/000	0/000	رد فرض صفر

همان‌گونه که از جدول فوق مشاهده می‌شود در زمینه پاسخ به پرسش نخست یعنی باغ تالار محلی برای کاهش آسیب‌های وارده بر شهر به هنگام بلایای طبیعی و انسانی 48 نفر جواب موافق و خیلی موافقم را داده‌اند، این در حالی است که 34 نفر از پاسخگویان اظهار نظر نکرده‌اند. همچنین در پاسخ به پرسش باغ تالارها محلی برای تأمین سرپناه اضطراری مناسب در مواقع وقوع بحران 48 نفر موافق و خیلی موافقم و 37 نفر پاسخ نظری ندارم داده‌اند، همچنین در پاسخ به سؤال سوم یعنی باغ تالارها محلی برای استمرار خدمات ضروری شهری در مواقع بحران 48 نفر از پاسخگویان نظر موافق و خیلی موافقم و 31 نفر بی نظر داده‌اند این در حالی است که تنها 21 نفر نظر مخالف و خیلی مخالفم را اظهار داشته‌اند، سؤال چهارم یعنی باغ تالارها محلی برای کاهش بار روانی ساکنان شهر در مواقع بحرانی 59 نفر موافق و خیلی موافق و 28 نفر بی نظر و در پاسخ به سؤال پنجم که از پاسخگویان در مورد باغ تالارها محلی برای افزایش آستانه تحمل مردم در مواقع بحرانی شده بود 60 نفر پاسخ موافق و خیلی موافقم داده بودند و 26 نفر اظهار نظر نکرده این در حالی است که تنها 14 نفر از پاسخگویان برای نمونه به این سؤال پاسخ مخالف و خیلی مخالفم داده‌اند.

## بحث و نتیجه‌گیری

در ابتدای تحقیق دو فرض بنیادی در مورد کارکرد باغ‌تالارها به قرار زیر مطرح شد:

1- باغ‌تالارها هم‌چون فضاهای جدید شهری بسترساز انجام برخی اعمال منفی عفت عمومی، مصرف مواد مخدر و... هستند.

2- باغ‌تالارها ضمن انجام وظایف اصلی‌شان - برگزاری مراسم‌های جشن و عروسی - فرصت‌های شغلی ایجاد می‌کنند، در صنعت توریسم هم در نقش یک منبع درآمد اقتصادی برای شهر عمل کرده و در مواقع بحرانی با توجه به امکاناتی که در زمینه مواد غذایی، آب و برق و سرپناه و... دارند می‌توانند از نگاه پدافند غیرعامل بسیار مؤثر باشند.

هدف از طرح این دو فرض دست‌یابی به عملکرد واقعی این مکان یا همان باغ‌تالار بود، به نظر رسید که صرف بررسی یک پدیده تنها از یک زاویه یا بهتر بگوییم بُعد منفی آن نمی‌تواند واقعیت را بیان کند. بهتر به نظر آمد تا در تلاشی جامع هر دو بُعد طرح سؤال شود. نتایجی که به دست آمد گویای آن است که از مردم عادی گرفته تا نهادها با اندکی تفاوت ضمن آن که فرض یک که بُعد منفی باغ‌تالار را مورد پرسش قرار داده بود و در قالب سه مؤلفه در پرسش‌نامه ظاهر شده بود - ارتکاب جرایم اخلاقی، شکل‌گیری جرایم سازمان‌یافته و پیامدهای اجتماعی - زیست/محیطی - مورد تأیید قرار دادند در عین حال فرض دو هم که بعد مثبت باغ‌تالار را به پرسش گرفته بود - اقتصاد شهری و پدافند غیر عامل - با اندکی تفاوت تأیید کردند.

هم‌چنان که پاسخ کلی به مؤلفه‌های پنج‌گانه معنی‌دار بوده و فرض صفر را رد نموده است، در نوع خود این پاسخ‌ها گویای این مطلب است که باغ‌تالارها در کنار ابعاد منفی هم‌چون جرایم سازمان‌یافته، منفی عفت عمومی و دیگر پیامدهای اجتماعی - زیست/محیطی دارای ابعاد مثبتی هم هستند. اقتصاد مؤلفه‌ای است که رابطه معنی داری را در این زمینه نشان می‌دهد. این مؤلفه به همراه تولید فرصت‌های شغلی و کمک به رونق اقتصادی شهر برای باغ‌تالار مؤلفه مهمی است که جای تأمل بسیار دارد، هر چند بیشتر ماهیت خدماتی دارد. اما مؤلفه پنجم که به نوعی بیش‌ترین تأکید پژوهش بر آن استوار بود، نیز پاسخ رضایت‌بخشی دریافت کرده است. جواب پاسخ‌دهندگان به

پرسش‌های پدافند غیر عامل در حقیقت جواب مثبتی به این پرسش‌ها در ذهن پژوهشگران بود که:

آیا می‌توان از باغ‌تالار هم‌چون مکان اضطراری در صورت وقوع بلایای طبیعی یا هر نوع تهدید دیگر به‌عنوان سرپناه ساکنان و مکانی برای خدمات‌رسانی استفاده کرد؟ و این نکته بسیار کلیدی برای هرگونه طرح و برنامه در پیوند با باغ‌تالار و سیاست‌های آتی به‌ویژه در حوزه پدافند غیر عامل است.

حال باید پرسید که منظر جغرافیای سیاسی شهر به باغ‌تالار چگونه است. سازمان‌دهی سیاسی فضا یکی از گرایش‌های بسیار مهم جغرافیای سیاسی است که در آن به مقوله مدیریت سیاسی فضا می‌پردازد. شاید این مقوله را بتوان در جغرافیای سیاسی شهر با عنوان تلاش برای مدیریت نواحی و مکان‌های ویژه جغرافیای شهر به‌کار برد. در این صورت باغ‌تالارها که فضاهای خاص و معمولاً پیرامونی شهر را اشغال می‌کنند، توجه ویژه را ایجاب می‌کند. این دو کارکرد باغ‌تالار یعنی اعمال منافی عفت و جرایم سازمان‌یافته به اندازه کافی محیط و امنیت شهری را مورد تهدید قرار خواهند داد، جغرافیای سیاسی شهر کمک می‌کند تا بارزهای مثبت این فضا تحت شعاع کارکردهای منفی قرار نگیرد و به موازات آن‌ها در نظر گرفته شود. جغرافیای سیاسی شهر این کار را با شناخت وضع موجود (موجودی) - توانایی و ضعف‌ها - و برنامه‌ریزی و سیاست‌گذاری برای سامان‌دهی آن جهت تحقق آینده مطلوب انجام می‌دهد و با شناختی که از این مسئله به‌دست می‌آید به امر سامان‌دهی فضا اقدام می‌کند.

### پیشنهادها

بر این پایه راهکارهای ذیل در ارتباط با فرض‌های مطرح شده پیشنهاد می‌شود:

1- به نسبت فرض یک لازم است سیاست‌هایی جهت مدیریت ابعاد منفی باغ‌تالارها در قالب مدیریتی همه‌جانبه با محوریت فرمانداری و دیگر دوایر مرتبط، بر اساس وظیفه‌گذاری‌شان طرح‌ریزی شود و با مشخص کردن اولویت‌ها و نقش هر واحد در برخورد با مسایل باغ‌تالار اقدام کرد که در این صورت اگر ستادی در این راستا تشکیل شود ممکن است نتیجه بهتری حاصل شود. نباید تنها بر انتظام و امنیت شهری تمرکز یافت و از این منظر با باغ‌تالار برخورد کرد که در این

صورت شهر از ظرفیتهایی که این فضای جدید، متوجه می‌کند، ممکن است بی‌نصیب شود.

2- لازم است بر ابعاد زیست‌محیطی باغ‌تالارها به‌هنگام صدور مجوز توجه شود؛ چرا که تغییر کاربری که در این فرایند صورت می‌گیرد، اثرات جدی بر محیط‌زیست وارد می‌کند که در بلندمدت غیرقابل جبران است و از سوی دیگر نباید صدور مجوز با این روندی که الان در منطقه مورد مطالعه حاکم است، آسان و راحت باشد. به نظر می‌رسد که این موضوع عرصه‌ای برای سوءاستفاده صاحبان زمین‌های اطراف شهر است که با دریافت مجوز برای باغ‌تالار هم نظم طبیعی محیط را به هم می‌ریزند و هم پول هنگفتی بابت دریافت مجوز باغ‌تالار به‌دست می‌آورند.

3- در سیاست‌گذاری شهری نسبت به باغ‌تالارها باید مسئولان دید جامعی در دستور کار قرار دهند. بر این پایه سعی شود با دادن تسهیلات، تسهیل در امور اداری و تشویق و ترغیب صاحبان باغ‌تالارها به‌ویژه تأکید بر اشتغال‌زایی و تقویت اقتصاد شهری و برجسته ساختن آن در کنار دیگر نکات مثبت باغ‌تالارها، اهمیت آن‌ها یادآور و گسست بین مسئولان و سرمایه‌گذاران در این حوزه را به حداقل رسانند، این امر باعث می‌شود تا به شیوه غیرمستقیم مسئولان باغ‌تالار، باغ‌تالار را در مسیر مثبت هدایت کرده و به میزان زیادی ارزش‌های جامعه شهری را هم در نظر داشته و از این طریق در امر انتظام و امنیت شهری نیز مؤثر افتند. در پیش گرفتن دید جامع (لحاظ داشتن نکات مثبت و منفی) این امکان را فراهم می‌آورد تا از امکاناتی که باغ‌تالار در مواقع بحران فراهم می‌کند برخوردار شده و برای جایگاه پدافندی آن‌ها برنامه‌ریزی کرد و پیشنهاد می‌شود که برای ساخت آن‌ها پیوست پدافند غیرعامل لحاظ شود؛ بنابراین لازم است با حساسیت بیشتر و به دور از دید یک طرفه با باغ‌تالارها تعامل شود که تنها در این صورت است که می‌توان ظرفیتهای این مکان را بارور و در خدمت شهر و باشندگان شهری قرار داد.

4- لازم است معاونت اجتماعی ناجا به‌ویژه فرماندهی انتظامی غرب استان تهران در راستای آگاهی‌بخشی مردم از ویژگی‌های منفی و تهدیدهای ناشی از باغ‌تالارها، فعالیت‌هایی را در قالب برنامه‌های کارشناسی، نم‌هنگ و پوستر و غیره از رسانه ملی و به‌ویژه شبکه تهران یا بیلبوردهای شهری ضبط، پخش و نصب کند تا

بیش از این شهروندان در غفلت نمانند و در امنیت‌بخشی شهر سهیم و مشارکت داشته باشند و از این طریق بتوان به امنیت جامعه‌محور رسید.

5- در تحقیقات آینده سعی شود در بررسی مکان‌های شهری به‌صورت همه‌جانبه به دیگر ابعاد این عنصر جدید در برنامه‌ریزی شهری توجه شود تا با درک واقعیت‌های آن بهتر بتوان سیاست بهینه و اثربخش را برای امنیت‌بخشی شهر طرح کرد.

## منابع

- امیری، مجتبی؛ پورموسوی، سیدموسی (1392). مطالعه آسیب‌های اجتماعی ناشی از حاشیه‌نشینی در منطقه 19 شهرداری تهران از دیدگاه مدیران شهری، مجله اقتصاد و مدیریت شهری، سال دوم، شماره 5.
- بلیکی، نورمن (1391). پارادایم‌های تحقیق در علوم انسانی، ترجمه سید حمیدرضا حسینی، محمد تقی ایمان، سید مسعود ماجد، قم: پژوهشگاه حوزه و دانشگاه.
- رابرتسون، تیان (1372). درآمدی بر جامعه با تأکید بر نظریه‌های کارکردگرایی ستیز و کنش متقابل نمادی، حسین بهروان، چاپ اول، مشهد، نشر آستان قدس رضوی.
- صالحی، حاجعلی (1394). چالش‌های فرماندهان و مدیران انتظامی در کنترل جرایم منافی هفت با تأکید بر باغ‌تالارها در شهرستان ملارد، پایان‌نامه کارشناسی ارشد رشته فرمادنی و مدیریت انتظامی، دانشکده علوم انتظامی امین، تهران.
- قالیباف، محمدباقر؛ انصاری‌زاده، محمد؛ پرهیز، فریاد (بی‌تا). بررسی و تحلیل نقش کانون‌های جرم‌خیز در وقوع جرایم شهری، مجله شهرداری‌ها، سال یازدهم، شماره 100.
- کلانتری، محسن؛ توکلی، مهدی (1386). شناسایی کانون‌های جرم‌خیز شهری، مجله مطالعات پیش‌گیری از جرم، شماره 2.
- Taylor, R.B., 1998, Crime and Small – Scale Places: What We Know, What We Can Prevent, and What Else We Need to Know, Crime and Place: Plenary Papers of the 1997 conference on Criminal Justice and Evaluation, U.S. Department of Justice, Office of Justice Programs, National Institute of Justice, Research Forum, p. 3